



## Il est temps de changer !

**Equipe de projet :**

Camille Vuilleumier, Sam Zimmermann et Laura Nicolet

**Métier :**

Employés de commerce

**Année d'apprentissage :**

2<sup>ème</sup> année

**Nom de l'école ou de l'entreprise :**

Compagnie des Montres Longines Francillon SA, ceff Commerce

**Nom de l'enseignant ou du maître d'apprentissage :**

Corinne Guégan (enseignante) et Laetitia Musumeci (maître d'apprentissage)

**Résumé du projet :**

Nous avons créé des affiches de sensibilisation à l'écologie et plus particulièrement au tri des déchets et à ses conséquences. Par la suite, nous les afficherons aux endroits visibles de notre entreprises afin qu'elles soient vues par le plus grand nombre de personnes.

Nous voulons sensibiliser les collaborateurs de notre entreprise aux conséquences de leurs gestes quotidiens et leur montrer que nous pouvons tous faire de petits efforts qui peuvent apporter de grands changements au fil du temps.

Nous espérons qu'ils seront réceptifs et attentifs à nos affiches et que nous recevrons des commentaires ou remarques quant à notre travail.

**Projet Sensibilisation :**

En créant des affiches que nous mettrons aux endroits visibles de notre entreprise, nous souhaitons et espérons sensibiliser tous les collaborateurs de notre entreprise quant au tri des déchets et à ses conséquences.

Nous sommes entre 600 et 650 collaborateurs dans notre entreprise.

Nombre de personnes touchées : ~600 personnes

**Catégories du concours :**

Prix Sensibilisation

## Sommaire

<b>1. Introduction .....</b>	<b>2</b>
1.1. Situation de départ.....	2
1.2. Motivations.....	2
<b>2. Recherche d'idées / définition du projet .....</b>	<b>3</b>
2.1. Définition du projet et objectifs .....	3
2.2. Faisabilité.....	3
<b>3. Planification du projet .....</b>	<b>4</b>
3.1. Les étapes les plus importantes .....	5
3.2. Plan détaillé des tâches .....	5
<b>4. Mise en œuvre concrète .....</b>	<b>6</b>
<b>5. Calculs .....</b>	<b>7</b>
<b>6. Rapport du projet.....</b>	<b>8-9</b>
6.1. Rétrospective.....	8
6.2. Prises de conscience .....	8
6.3. Perspectives.....	9
6.4....Le changement climatique et moi.....	9
<b>7. Bibliographie .....</b>	<b>10</b>
<b>Annexes.....</b>	<b>11-15</b>

## 1. Introduction

### 1.1. Situation de départ

- ❖ Lien entre la consommation d'énergie en Suisse et le changement climatique

Si nous prenons conscience que la Suisse est un pays relativement riche et que nous avons un pouvoir d'achat élevé, nous arrivons à faire un lien entre notre consommation d'énergie et le changement climatique.

En effet, étant donné que nous n'avons aucune restriction (manque d'argent par exemple) quant à la consommation d'énergie dans notre pays, nous remarquons que nous consommons passablement d'énergie malgré la superficie du pays.

- ❖ Comment pouvez-vous influencer cela ?

Nous pouvons tous essayer de faire de petits efforts concernant nos gestes quotidiens. Nous pouvons par exemple penser à trier nos déchets et à les jeter dans aux endroits adéquats.

Nous pouvons également penser à prendre un sac avec soi lorsque nous allons faire nos courses afin d'éviter d'en acheter un nouveau à chaque fois.

De plus, les magasins de vrac se rependent de plus en plus et sont une bonne méthode pour réduire les emballages plastiques que nous trouvons en abondance dans les supermarchés.

### 1.2. Motivations

- ❖ Pour quelles raisons souhaiterais-tu t'engager dans ce projet ?

Dans le cadre de nos leçons de technique et environnement dans notre école professionnelle, le ceff Commerce à Tramelan, nous avons été inscrits au concours afin de réaliser notre travail interdisciplinaire de branches (TIB).

De plus, nous avons envie de sensibiliser le plus grand nombre de personnes aux catastrophes naturelles présentes dans le monde et aux gestes à adopter afin de les réduire au maximum en triant correctement nos déchets par exemple.

## 2. Recherche d'idées / définition du projet

### 2.1. Définition du projet et objectifs

Nous avons choisi la catégorie « Sensibilisation » pour notre projet. Le but que nous aimerions donner à notre projet est de sensibiliser les collaborateurs de notre entreprise aux diverses catastrophes qui se passent dans le monde et leur montrer qu'elles sont toutes liées à notre mode de consommation. De plus, nous voulons montrer que si nous faisons tous un petit effort chaque jour en pensant à l'écologie et au recyclage par exemple, nous pourrions considérablement réduire ces catastrophes.

**Projet Sensibilisation** : Notre projet consiste à réaliser des affiches de sensibilisation qui font prendre conscience des nombreuses catastrophes auxquelles nous devons faire face dans le monde. Avec l'accord de nos ressources humaines, nous afficherons cela aux endroits visibles de notre entreprise. Ainsi, nous espérons sensibiliser un grand nombre de personnes quant aux conséquences de nos gestes quotidiens.

### 2.2. Faisabilité

#### ❖ Quel projet répond le mieux à votre objectif ?

La réalisation d'affiches de sensibilisation qui seront mises à des endroits visibles de notre entreprise.

#### ❖ La mise en œuvre du projet est-elle réaliste ?

Nous pensons que la mise en œuvre de notre projet est réaliste car nous avons les moyens nécessaires à disposition afin de réaliser ce projet.

#### ❖ Quels sont les problèmes qui pourraient survenir ? (Par exemple manque d'informations, de temps, de matériel, d'argent, etc.)

- Refus du projet
- Que les collaborateurs ne soient pas réceptifs à nos affiches ou qu'ils n'y prêtent pas attention
- Plaintes des collaborateurs
- Manque de temps

### 3. Planification du projet

#### ❖ **Quel est le but de mon projet ?**

Nous souhaitons sensibiliser les collaborateurs de notre entreprise aux catastrophes naturelles liées à notre consommation quotidienne.

#### ❖ **Combien de temps me reste-il pour le réaliser ?**

Il nous reste un peu moins de 3 semaines, soit jusqu'au 9 mars 2020.

#### ❖ **Quelles sont les tâches à accomplir ? Qui peut nous soutenir ?**

Nous devons créer et mettre en page les différentes affiches que nous présenterons.

Nous pouvons compter sur le soutien des ressources humaines de notre entreprise en cas de problèmes ou d'incertitudes ainsi que de notre enseignante de sciences, Madame Corinne Guégan.

#### ❖ **Quels sont les problèmes qui peuvent apparaître ? Qui peut nous aider ?**

Le manque de temps est le problème majeur que nous sommes susceptibles de rencontrer.

Nous n'avons pas de réelle solution face à ce problème car le délai est fixé et ne peut être prolongé.

#### ❖ **Faut-il encore convaincre d'autres personnes de mon idée ? (Par exemple le concierge ou le chef d'entreprise)**

Non, les ressources humaines de notre entreprise ont validé notre projet. Nous devons cependant les tenir au courant de l'avancement de celui-ci.

#### ❖ **Me faut-il du matériel supplémentaire ? Qui en assume les coûts ? (par exemple l'école, l'entreprise, un sponsor, myclimate)**

Nous n'avons pas besoin de matériel supplémentaire afin de pouvoir réaliser notre projet.

Nous utilisons le programme « Word » pour réaliser nos affiches et nous pouvons les imprimer à l'aide des imprimantes de notre entreprise.

Il n'y a donc pas de coûts à supporter.

### 3.1. Les étapes les plus importantes

Quoi ?	Délai
Commencer à préparer un dossier qui présente notre projet	Le plus vite possible
Présenter notre projet aux ressources humaines de notre entreprise	Fin-janvier
Création et mise en page des différentes affiches	Février - Mars
Voir le résultat, les personnes touchées Recevons-nous d'éventuelles remarques ou commentaires de la part des collaborateurs ?	Tout début mars

### 3.2. Plan détaillé des tâches

Quoi ?	Qui ?	Jusqu'à quand ?
Dossier de présentation	Tous	Fin-février
Demander l'approbation de notre projet aux RH	Tous	Fin janvier (séance RH, 30 janvier 2020)
Création et mise en page des différentes affiches	Tous	Fin février
Publication des affiches sur les panneaux d'affichage de l'entreprise	Tous, à voir avec les RH	Semaine 10 (2-8 mars 2020)
Analyse des personnes touchées recevons-nous des remarques ou des commentaires de la part des collaborateurs ?	Tous	Entre le 2 et le 9 mars 2020

#### **4. Mise en œuvre concrète**

Description de notre projet étape par étape

1. Recherche d'idées concrètes afin de trouver un projet réaliste et réalisable.
2. Présentation de notre projet aux ressources humaines de notre entreprise pour validation.
3. Recherche des différents sujets à aborder et à dénoncer sur nos affiches.
4. Création progressive et mise en page de nos affiches.

Nous utilisons le programme « Word » afin de créer et de mettre en page nos affiches. Cela n'engendre donc aucun coût.

5. Présentation de nos affiches terminées aux ressources humaines pour validation.
6. Mise en place de nos affiches aux endroits visibles de notre entreprise.
7. Analyse des personnes touchées  
Recevons-nous des remarques ou des commentaires de la part des collaborateurs concernant l'affichage et le contenu de nos affiches ?



## 5. Calculs

Projet Sensibilisation : nombre de personnes touchées à la suite de notre projet

Nous avons mis en place nos affiches de sensibilisation aux endroits visibles de notre entreprise (cafétéria, local de pause à chaque étage, lieu de pause extérieur, local micro-ondes, toilettes...).

De ce fait, nous espérons que le plus grand nombre de collaborateurs prêtent attention à nos affiches et qu'ils les lisent.

Cependant, nous ne pouvons malheureusement pas savoir le nombre exact de personnes touchées par notre projet.

Mais, nous pouvons faire une estimation.

En sachant que notre entreprise compte entre 600 et 650 collaborateurs et qu'une grande partie mangent à la cafétéria lors de la pause de midi, nous pouvons imaginer que nos affiches seront vues à ce moment-là.

De plus, nous aimerions mettre quelques-unes de nos affiches dans le local micro-ondes car les collaborateurs doivent de toute manière attendre que leur repas soit chaud et ils seraient donc susceptibles de lire nos affiches durant leur attente.

Ensuite, si nous mettons quelques-unes de nos affiches au local de pause extérieur, où les fumeurs vont, nous pouvons aussi imaginer qu'elles seront vues et lues.

En conclusion, nous ne saurons jamais exactement combien de personnes ont vu ou lues nos affiches, mais nous espérons que le plus grand nombre de personnes y auront prêté attention.

## 6. Rapport du projet

### 6.1. Rétrospective

#### ❖ Avez-vous atteint votre objectif ?

Oui, car notre objectif était de réaliser des affiches de sensibilisation à mettre dans notre entreprise et nous avons réussi à mettre ce projet en place. En revanche, nous ne serons jamais précisément si tous les collaborateurs ont été touchés mais nous espérons que la majorité des personnes ait vu et lu nos affiches.

#### ❖ Avez-vous pu réaliser votre projet comme prévu ?

Oui et non, car notre premier projet qui était de supprimer tous les gobelets en cartons dans notre entreprise n'a pas pu être validé et nous avons donc du au dernier moment, changer de projet.

#### ❖ A quelles difficultés avez-vous été confrontés ?

La difficulté principale que nous avons rencontrée est le manque de temps.

#### ❖ Qui a pu vous aider ?

Personne n'a vraiment pu nous aider car le délai pour rendre notre projet était fixé et ne pouvait pas être prolongé. Nous avons donc dû nous adapter.

#### ❖ Êtes-vous satisfait de votre projet ou de vos résultats ?

Dans l'ensemble, nous sommes satisfaits de notre projet. Nous espérons simplement que nous aurons réussi à sensibiliser un maximum de personnes grâce à notre projet.

### 6.2. Prises de conscience

#### ❖ Qu'avez-vous appris avec ce projet et de quoi vous a-t-il fait prendre conscience ?

Lors de nos recherches nous avons pris conscience que les catastrophes naturelles devenaient de plus en plus fréquentes et violentes au fil des années.

#### ❖ Que retiendrez-vous de cette expérience pour vos projets d'avenir ?

Lors de la réalisation de ce projet, nous avons pris conscience que les moindres gestes ont de graves conséquences mais que les moindres efforts peuvent également changer considérablement les choses. Quant à nos futurs projets, nous nous assurerions légèrement plus tôt que notre projet est validé et réalisable afin de gagner le maximum de temps, surtout si le délai est court.

### 6.3. Perspectives

#### ❖ **Que va devenir votre projet ?**

Les affiches que nous avons réalisées vont rester affichées durant un certain temps dans notre entreprise et par la suite, nous garderons les différents documents relatifs à notre projet dans nos dossiers.

### 6.4. Le changement climatique et moi

#### ❖ **Quel avenir souhaitons-nous pour la Suisse et le monde en termes de changement climatique (par ex. dans 20 ans) ?**

Nous souhaitons et espérons que la population suisse prenne conscience de tous ces changements dans le monde sont liés à notre consommation quotidienne.

Nous pouvons penser que nous ne sommes pas responsables de tous ces changements car les catastrophes naturelles n'ont pas lieu chez nous en Suisse, mais nous sommes tous responsables et ces catastrophes sont les conséquences directes de nos gestes quotidiens.

#### ❖ **Quel rôle jouera le changement climatique pour les populations à faibles revenus dans 20 ans ?**

Si nous continuons de consommer ainsi durant les prochaines années, nous serons à un moment ou à un autre confronté à des restrictions pour pouvoir continuer de consommer autant d'énergie. Nous serons peut-être obligés de payer des taxes élevées pour pouvoir continuer de se déplacer en voiture, d'acheter des emballages en plastique...

#### ❖ **Quelle est votre responsabilité personnelle quant à l'avenir de notre planète ?**

##### **Comment aimeriez-vous assumer cette responsabilité ?**

A l'avenir, nous aimerions continuer de faire attention à notre mode de consommation, réduire au plus les matières qui sont mauvaises pour notre planète et trier correctement nos déchets afin de limiter au plus la dégradation de notre belle planète. En espérant que tout le monde fera de même car nous sommes conscients que si nous ne nous y mettons pas tous, il n'y aura pas de changement fondamental, mais les petits ruisseaux font les grandes rivières, ne perdons espoir !

## 7. Bibliographie

### TEXTE

Les phrase « choc » ou ironiques figurant sur nos affiches ont été inventées par Sam Zimmermann et Camille Vuilleumier.

### IMAGES

Toutes les images figurant sur les documents de notre projet proviennent de Google Images sauf les images des poubelles de notre entreprise, elles ont été prises par Camille Vuilleumier.

#### **Image incendie Australie**

Feux de brousse de 2019-2020 en Australie

Disponible sous : [https://fr.wikipedia.org/wiki/Feux\\_de\\_brousse\\_de\\_2019-2020\\_en\\_Australie](https://fr.wikipedia.org/wiki/Feux_de_brousse_de_2019-2020_en_Australie)

[l'accès : le 23.02.2020]

#### **Image nuage pollution Asie**

Nuage brun d'Asie

Disponible sous : [https://fr.wikipedia.org/wiki/Nuage\\_brun\\_d%27Asie](https://fr.wikipedia.org/wiki/Nuage_brun_d%27Asie) [l'accès : le 23.02.2020]

#### **Image banquise ours polaire | publié le 21 février 2011**

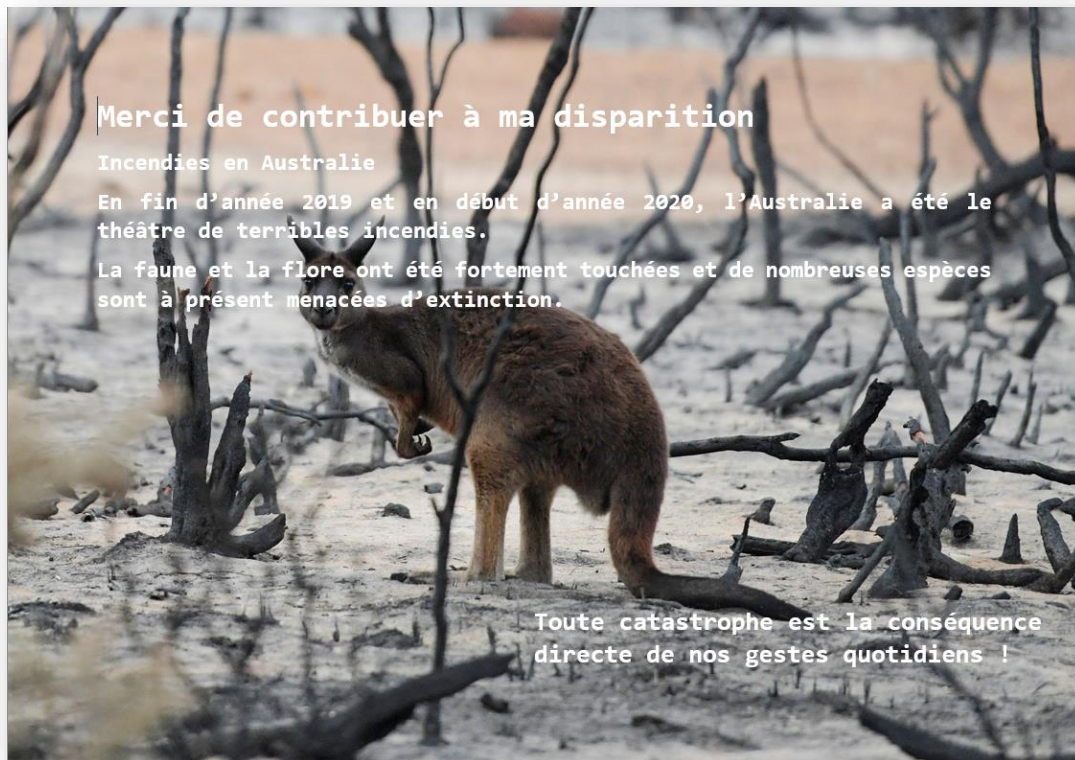
L'ours polaire, menacé par la fonte de la banquise

Disponible sous : <https://www.natura-sciences.com/environnement/ours-polaire-banquise-arctique.html>

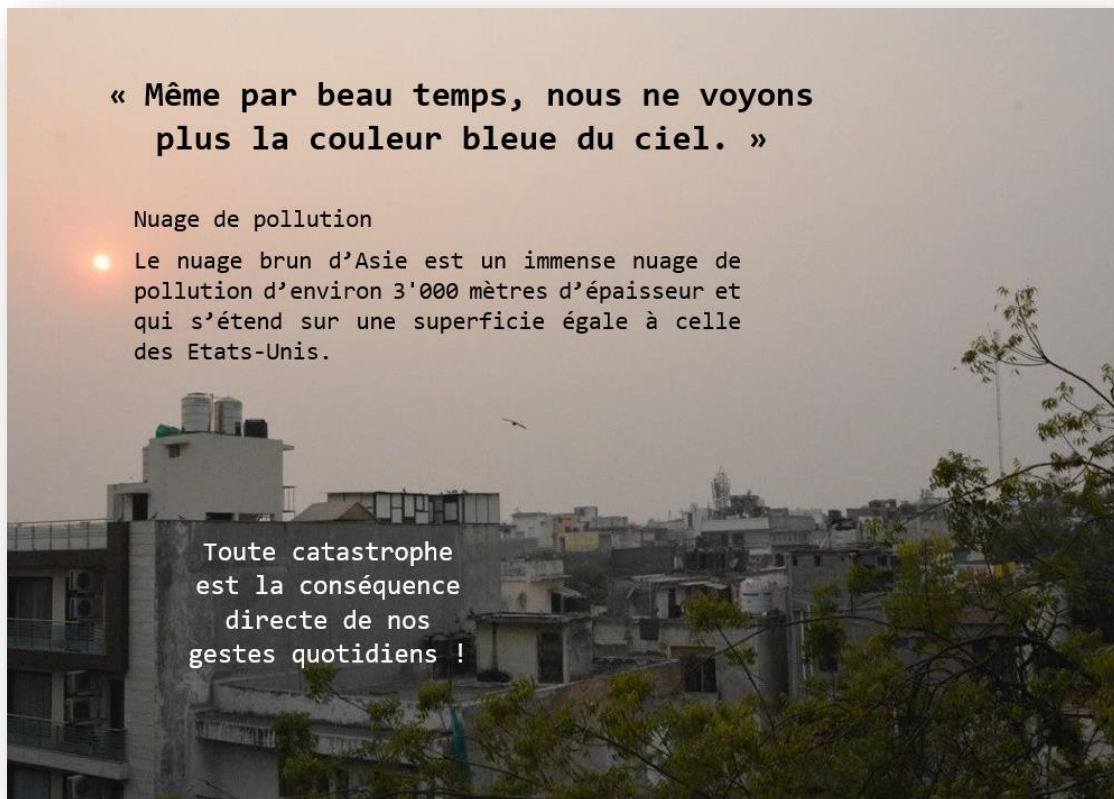
[l'accès : le 23.02.2020]

## Annexes

### 1. Les différentes affiches de sensibilisation que nous avons créées







Merci de nous mettre à notre place respective.

Un quart des tonnages ne peut être recyclé et pollue donc encore plus la planète. La cause ? Notre manque de volonté pour trier nos déchets !

**Toute catastrophe est la conséquence directe de nos gestes quotidiens !**





2. La communication que nous avons adressée à tous les collaborateurs de notre entreprise afin de les avertir de la mise en place de nos affiches et de leur expliquer le but de notre projet

Bonjour à toutes et à tous,

Dans le cadre de notre apprentissage, notre école nous a demandé d'élaborer un projet pour notre travail de sciences. Celui-ci participe au concours national « L'atelier de l'énergie et du climat ». De plus, ce travail sera évalué et la note sera comptée comme une note de travail interdisciplinaire de branche (TIB).

Nous vous encourageons donc à prêter une attention particulière au tri des déchets et à limiter au maximum le gaspillage.

Nous espérons que nous réserverez un accueil positif à notre action et qu'elle produira des effets favorables à l'échelle de notre entreprise.

Nous prions les responsables de services de bien vouloir transmettre cette information aux collaborateurs ne possédant pas d'adresse e-mail professionnelle.

Belle fin de journée,

**Camille Vuilleumier, Laura Nicolet & Sam Zimmermann**

Apprentis employé(e)s de commerce 2<sup>ème</sup> année